



Městský úřad Kraslice, nám. 28. října 1438, 358 20 Kraslice
tel. +420 352 370 411, Fax +420 352 686 809

Kraslice dne 25.6.2012

Č. j. 2742/12/SÚ/Har

Veřejná vyhláška

ÚZEMNÍ OPATŘENÍ O STAVEBNÍ UZÁVĚŘE Č. 1/2012

Městský úřad Kraslice



8000213150
Ev. č.: 15994/12
Listy/přil.: 4/0 12.7.2012
Číslo jednací: 3058/12/SÚ/Har

Rada Města Kraslic, jako příslušný orgán podle § 6, odst. 6, písm.c) a § 98, odst. 1 zák. č. 183/2006 Sb., o územním plánování a stavebním řádu (stavební zákon), ve znění pozdějších předpisů (dále jen „stavební zákon“), v souladu s § 97, odst. 1 stavebního zákona, posoudila návrh na vydání územního opatření o stavební uzávěře, který dne 10.1.2012 podal:

DIAMO, státní podnik, odštěpný závod Správa uranových ložisek, ul. 28.října 184, 261 13 Příbram (dále jen navrhovatel).

Článek I.

Vymezení oblasti územního opatření o stavební uzávěře

Na základě tohoto posouzení podle § 99 stavebního zákona, § 17 odst. 1 a 2 vyhlášky č. 503/2006 Sb., o podrobnější úpravě územního řízení, veřejnoprávní smlouvy a územního opatření a § 173, odst. 1 zák. č. 500/2004 Sb., správní řád, ve znění pozdějších předpisů a na základě usnesení Rady města Kraslic č. 1219/6/2012-RM/38 ze dne 20.6.2012, vydává jako opatření obecné povahy:

Územní opatření o stavební uzávěře štola Daniel

(dále jen stavební uzávěra) na pozemcích p. č. 580/1, 591/15, 591/25 a st.p.č. 179 v katastrálním území Tisová u. Kraslic, obec Kraslice.

Pro stavební uzávěru se stanoví tyto podmínky:

1. Poloha stavební uzávěry je vyznačena na ověřeném situačním výkresu 1:2880, který tvoří přílohu tohoto územního opatření.
2. Stavební uzávěra je shodná se stanoveným bezpečnostním pásmem.
3. Vymezení hranice stavební uzávěry (lomové body) v souřadnicovém systému S – JTSK

	y	x
1	873 391,1	993 971,0
2	873 381,0	993 970,6

3	873 382,4	993 952,9
4	873 382,4	993 939,7
5	873 383,2	993 935,2
6	873 391,8	993 950,7

Článek II. Zákazy a omezení

4. Na území stavební uzávěry je zakázáno:
 - a) Provádění veškerých novostaveb i změn na všech stávajících stavbách, tj. přístaveb, nástaveb a stavebních úprav, přípojek na veřejné rozvodné sítě a na veřejnou kanalizaci, bez zřetele na jejich stavební technické provedení, účel a dobu trvání.
 - b) Provádění staveb dopravní a technické infrastruktury.
 - c) Provádět terénní úpravy, kterými se podstatně mění vzhled prostředí nebo odtokové poměry, těžební a jim podobné nebo s nimi související práce.
 - d) Zřizovat sady, lesy, zahrady, hřiště.
5. Zákaz stavební činnosti se nevztahuje na provádění udržovacích prací.
6. Označení likvidovaného důlního díla bude provedeno výstražnými tabulkami.

Článek III. Výjimky ze zákazu a omezení

Ze stavební uzávěry je možno v odůvodněných případech po projednání s příslušnými dotčenými orgány vydat výjimku ze zákazů uvedených v článku II., bodu 4. tohoto územního opatření. Výjimku vydává v řízení o opatření obecné povahy Rada Města Kraslic.

Stavební uzávěra se nevztahuje na stavby a činnosti, na které bylo do dne nabytí právní moci tohoto územního opatření vydáno územní rozhodnutí, stavební či jiné povolení.

Článek IV. Podmínky vyplývající ze stanovisek dotčených orgánů

Dotčené orgány si nestanovily žádné další podmínky. Povinnosti uvedené v jiných zvláštních právních předpisech nejsou tímto opatřením dotčeny.

Článek V. Doba trvání územního opatření o stavební uzávěře

Platnost stavební uzávěry není časově omezena. Zanikne-li důvod vydání stavební uzávěry, rozhodne o ukončení její platnosti Rada města Kraslic.

Výrok o námitkách účastníků řízení:

Účastníci řízení nevznesli žádné námitky.

Článek VI. Odůvodnění

Dne 10.1.2012 podal navrhovatel návrh na vydání územního opatření o stavební uzávěře, podaný ve smyslu § 11, odst. 4 vyhl. ČBÚ č. 52/1997 Sb., v platném znění a, kterou se stanoví požadavky k zajištění bezpečnosti a ochrany zdraví při práci a bezpečnosti provozu při likvidaci hlavních důlních děl a § 98 odstavce 1 stavebního zákona.

K posouzení návrhu na vydání územního opatření o stavební uzávěře měla správní orgán tj. Rada města Kraslic tyto podklady:

1. Stanovisko k návrhu bezpečnostního pásma pro štolu Daniel v Tisové u Kraslic, Obvodního báňského úřadu v Sokolově, č.j. SBS 38362/2010, ze dne 6.12.2010, ve kterém se uvádí, že k navrhovanému bezpečnostnímu pásmu, tak jak je vymezeno v souřadnicovém systému S-JTSK nemá připomínky a že toto stanovisko se vydává jako podklad k návrhu, který bude organizace DIAMO, s.p. předkládat příslušnému stavebnímu úřadu dle ustanovení § 11, odst. 4 vyhl. ČBÚ č. 50/1997 Sb.
2. Vyjádření města Kraslic, č.j. 11/RaSMM/72/Hum ze dne 13.12.2011, ve kterém se uvádí, že na uváděné pozemky p.č. 591/15 a 591/25 v k.ú. Tisová u Kraslic bylo již vydáno územní rozhodnutí a následné stavební povolení pro stavbu Sportovně rekreační zařízení.
3. Vyjádření Městského úřadu Kraslice, odboru životního prostředí č.j. 104/12/ŽP/Göss ze dne 8.3.2012, ve kterém uvádí, že dotčené orgány ochrany přírody a krajiny, ochrany zemědělského půdního fondu, ochrany lesa, ochrany ovzduší, odpadového hospodářství a vodoprávního úřadu nemají připomínky.
4. Vyjádření Městského úřadu v Kraslicích, odboru životního prostředí č.j. 181/12/ŽP/Nun ze dne 3.4.2012, ve kterém se uvádí, že zasláný návrh územního opatření o stavební uzávěře štolu Daniel Tisová považuje za dohodnuté ve smyslu § 98, odst. 2 stavebního zákona.
5. Souhlas s navrženými územním opatřením o stavební uzávěře vydaný Obvodním báňským úřadem v Sokolově č.j. SBS/0877/2012/OBÚ-08 ze dne 2.4.2012, ve kterém se uvádí, že doručený návrh územního opatření o stavební uzávěře štolu Daniel Tisová na pozemcích p.č. st.p.č. 179 a p.p.č. 580/1, 591/15 a 591/25 v k.ú. Tisová u Kraslic lze považovat za dohodnuté ve smyslu § 98, odst. 2 stavebního zákona.
6. Veřejnou vyhláškou, kterou byl doručen návrh opatření obecné povahy včetně odůvodnění s výzvou, aby dotčené osoby k návrhu opatření podávaly připomínky nebo námitky. Veřejná vyhláška byla vyvěšena dne 12.4.2012, sejmuta 30.4.2012 včetně umožnění dálkového přístupu.

Článek VII. Poučení

Proti opatření obecné povahy nelze podat opravný prostředek.

Soulad opatření obecné povahy s právními předpisy lze posoudit v přezkumném řízení.

Usnesení o zahájení přezkumného řízení lze vydat do 3 let od účinnosti opatření. Účinky rozhodnutí v přezkumném řízení nastávají ode dne jeho právní moci.



Ing. Zdeněk Brantl
starosta města Kraslic

Toto územní opatření musí být vyvěšeno na úřední desce Městského úřadu Kraslice po dobu 15 dnů a po shodnou dobu zveřejněno též způsobem umožňující dálkový přístup. Patnáctým dnem po vyvěšení na úřední desce se písemnost považuje za doručenou, neboť v této lhůtě byla splněna i povinnost zveřejnění písemnosti též způsobem umožňující dálkový přístup.

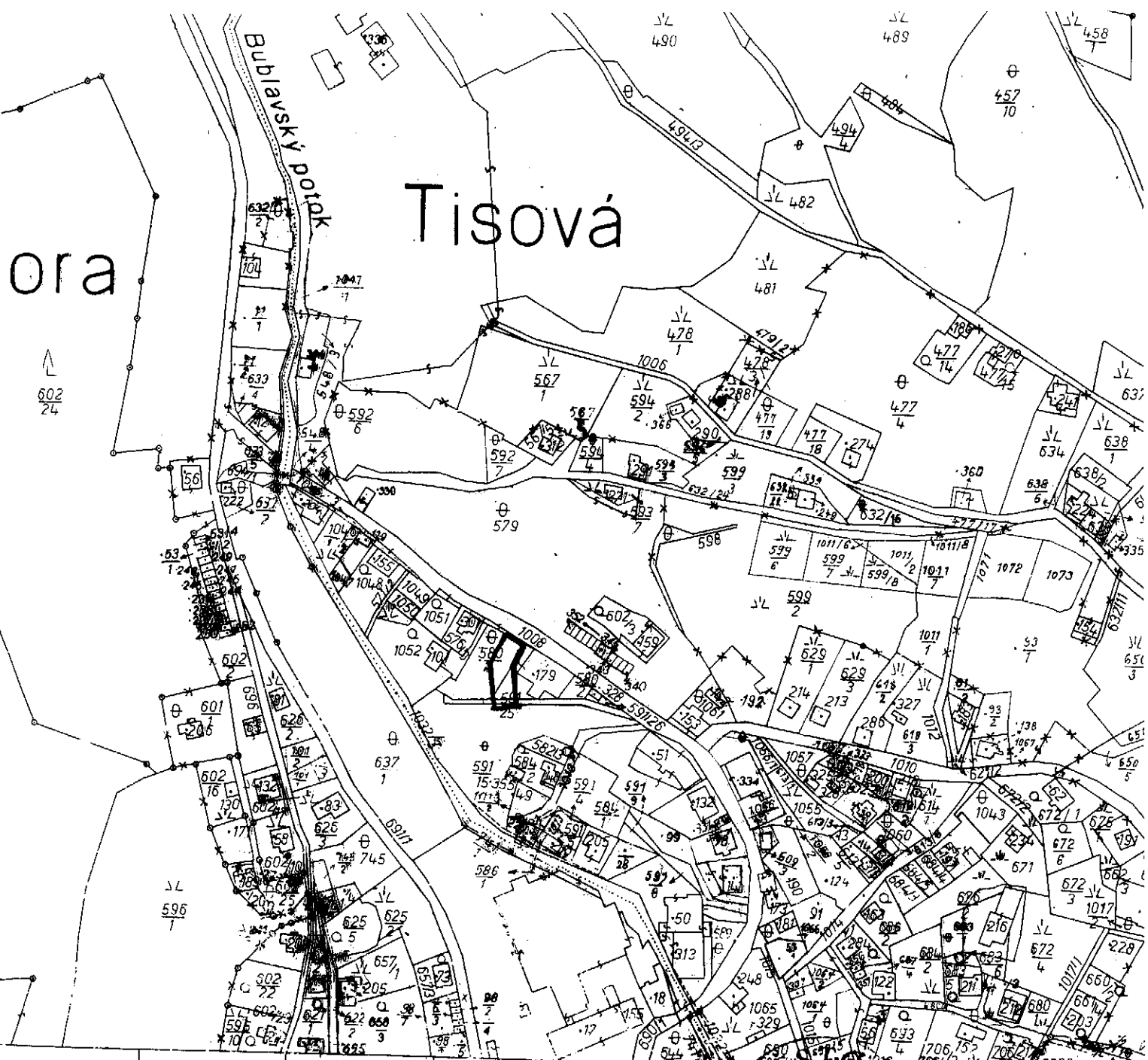
Vyvěšeno dne: **26 -06- 2012**

Sejmuto dne: **12 -07- 2012**

Razítko a podpis orgánu, který potvrzuje vyvěšení a sejmutí vč. umožnění dálkového přístupu k předmětnému územnímu opatření.



A handwritten signature in black ink, consisting of a stylized initial followed by a horizontal line.



ora

GRAFICKÁ PŘÍLOHA ÚZEMNÍ OPATŘENÍ
 O STAVEBNÍ UZÁVĚŘE č. 1/2012 JIŘKA DANIEL
 ZE DNE 25.6.2012 č.j. 2442/12/SÚ/Har



Zpracovala

Katastrální úřad pro Karlovarský kraj Katastrální pracoviště Sokolov	Okres Sokolov	Obec Kraslice	Datum 09. 11. 2011
Kat.území Tisová u Kraslic	Mapový list XVI - 11 - 19	Měřítko 1: 2880	Podpis <i>Starý</i>
KOPIE KATASTRÁLNÍ MAPY			Číslo listu 3445/1M
Vyhotovil J. Holová	Dne 09. 11. 2011		