



Městský úřad Kraslice

Odbor územního plánování, stavebního úřadu a památkové péče

358 01 Kraslice, nám. 28. října 1438

Tel.: 352 370 447, e-mail: hoznourova@meu.kraslice.cz, DS: riebz3t

Číslo řízení: R/2026/85603
Číslo jednací: 5018/2026/MUK-5
Číslo záměru: Z/2026/50813
Vyřizuje/linka: Bc. Hoznourová Radka / 447

Kraslice dne 21.4.2026

VEŘEJNÁ VYHLÁŠKA

ROZHODNUTÍ

POVOLENÍ STAVBY

Výroková část:

Městský úřad Kraslice, odbor územního plánování, stavebního úřadu a památkové péče, jako stavební úřad příslušný podle § 30 odst. 1 písm. f) a § 30 odst. 3 písm. a) zákona č. 283/2021 Sb., stavební zákon, ve znění pozdějších předpisů (dále jen "stavební zákon"), v řízení o povolení záměru ve zrychleném řízení přezkoumal podle § 182 až 192 stavebního zákona žádost o vydání rozhodnutí ve zrychleném řízení, kterou dne 15.4.2026 podal

MHZ Hachtel Czech s.r.o., IČO 26398079, Svatavská cesta č.p. 1997, 358 01 Kraslice, kterého zastupuje na základě plné moci ze dne 20.1.2026 Milan Hučko, IČO 40541355, Na Hůrce č.p. 34/8, Skalka, 350 02 Cheb 2

(dále jen "stavebník"), a po posouzení záměru podle § 193 stavebního zákona:

I. Podle § 212 stavebního zákona

p o v o l u j e

ve zrychleném řízení stavbu:

Úprava dopravního napojení areálu zastřešení manipulační plochy Hala II MHZ Hachtel Czech s.r.o.

(dále jen "stavba") na pozemku parc. č. 2809/2, 2809/8, 2809/9, 2943/1, 2943/4, 6604/13 v katastrálním území Kraslice.

Stavba obsahuje:

- Úprava stávajícího sjezdu spolu se stávajícím chodníkem na pozemcích p.p.č. 6604/13, 2809/2, 2943/1, 2809/8, 2809/9, 2943/4 v k.ú. Kraslice. Sjezd je navržen o šířce 7,0 m. Od hrany haly č. 2 je odsazen 9,0 m. Na MK bude napojen pomocí prostého oblouku o $R=8,0$ m a složeného oblouku o $R_1=6,0$ m a $R_2=15,0$ m. Sjezd je směrově navržen tak, aby byl vytvořen bezpečnostní odstup od ŽB patky zastřešení min. 0,5 m viz. výkresová část PD. V rámci stavby bude přeložen i stávající chodník a místo pro přecházení a napojen vstup do haly 3 pro pěši viz. výkresová část PD. Bude zachována stávající základní šířka chodníku 1,75 m. základní šířka chodníku napojujícího vstup do haly č. 2 je 1,5 m.

- Před halou č.2 je navržený nový přístřešek v místě stávající asfaltové zpevněné plochy na pozemku p.p.č. 2809/8, 2809/2, 2943/1 v k.ú. Kraslice, bude umístěn v blízkosti pozemku p.p.č. 6768/2 v k.ú. Kraslice. Bude proveden o půdorysných rozměrech 12,0 x 25,0 m, výšky 8,2 m, založen na základových patkách, hlavní nosnou konstrukci tvoří prostorový vazník délky 30 m trojúhelníkového profilu. V příčném směru jsou ve vzdálenosti 5 m umístěny střešní nosníky. Krytinu tvoří symetrické trapézové plechy. Stavba bude napojena na elektroinstalaci.

Stanovení podmínek pro provedení stavby:

1. Stavba bude provedena podle projektové dokumentace vypracoval ID SR00X01X5NSU, kterou vypracoval Ing. arch. Luboš Mašek, číslo autorizace 01960; případné změny nesmí být provedeny bez předchozího povolení stavebního úřadu.
2. Stavebník oznámí stavebnímu úřadu fáze výstavby pro kontrolní prohlídky stavby:
 - a) Zahájení stavby;
 - b) Dokončení stavby;
3. Stavba bude dokončena **do 2 let ode dne nabytí právní moci tohoto rozhodnutí.**
4. Před zahájením stavby bude na viditelném místě u vstupu na staveniště umístěn štítek "Stavba povolena", který obdrží stavebník, jakmile toto rozhodnutí nabude právní moci. Štítek musí být chráněn proti povětrnostním vlivům, aby údaje na něm uvedené zůstaly čitelné a ponechán na místě do podání žádosti o kolaudační rozhodnutí.
5. Stavba bude prováděna dodavatelsky odbornou oprávněnou firmou. Jelikož není zhotovitel stavby znám, stavebník před zahájením prací předloží stavebnímu úřadu doklad o oprávnění provádějíci firmy.
6. Při provádění stavby je nutno dodržovat předpisy týkající se bezpečnosti práce a technických zařízení, zejména vyhl. č. 309/2006 Sb. a nařízení vlády č. 591/2006 Sb. - požadavky na bezpečnost a ochranu zdraví při práci na staveništích. Bude-li stavba prováděna více zhotoviteli, musí zadavatel stavby podle § 14 odst.1) zákona č. 309/2006 Sb., ve znění pozdějších předpisů, určit koordinátora. Přesáhne-li stavba svým plánovaným objemem prací a činností dobu stanovenou v § 15 odst. 1 zákona č. 309/2006 Sb., ve znění pozdějších předpisů, (500 pracovních dní v přepočtu na jednu fyzickou osobu nebo doba trvání prací a činností je delší než 30 pracovních dnů, ve kterých budou vykonávány práce a činnosti a bude na nich pracovat současně více než 20 fyzických osob po dobu delší než 1 pracovní den) musí zadavatel stavby (stavebník, investor) doručit oznámení o zahájení prací na Oblastní inspektorát v Plzni. (formulář pro oznámení je v příloze č.4 nařízení vlády č.591/2006 Sb.).
7. Při provádění stavby a jejich změn, jejichž stavebníkem nebo zhotovitelem je právnická nebo fyzická osoba podnikající podle zvláštních předpisů, musí být veden stavební deník. Stavební deník vede zhotovitel stavby.
8. Před zahájením výkopových prací si stavebník zajistí vytyčení stávajících inženýrských sítí u orgánů nebo organizací k tomu oprávněných a zabezpečí jejich ochranu. Zahájení zemních prací oznámí správcům dotčených sítí a bude se řídit jejich pokyny. Před ukončením prací přizve správce dotčených sítí ke kontrole stavu těchto sítí. O kontrolách budou pořízeny zápisy, které stavebník předloží při podání žádosti o kolaudační rozhodnutí.
9. Odpad ze stavby (obalový materiál, nepoužitelné zbytky stavebního materiálu apod.) bude likvidován v souladu se zákonem č. 541/2020 Sb. zákon o odpadech, § 15 povinnosti původců odpadu.
10. Dešťová voda ze stavby bude svedena a likvidována na vlastním pozemku stavebníka.
11. V průběhu stavby nesmí být znečištěny komunikace, veřejná prostranství. Případné znečištění bude okamžitě odstraněno.
12. Stavebník zabezpečí provádění prací tak, aby nedocházelo k nadměrnému obtěžování okolí prachem a hlukem.
13. Stavební materiál bude skladován na vlastním pozemku stavebníka. V případě, že bude skladován na pozemku, který není v majetku stavebníka, je třeba si vyžádat souhlas majitele tohoto pozemku k uložení stavebního materiálu.

14. Při provádění stavby bude dodrženo „Požárně bezpečnostní řešení“ vypracované autorizovaným inženýrem Ing. Petrem Boháčem, ČKAIT 0008178.
15. Při provádění stavby budou dodrženy podmínky z „Vyjádření ke stavební akci: „Úprava dopravního napojení areálu MHZ Hachtel Czech s.r.o.“ ze dne 21.1.2026 pod č.j. KRPK-5085-2/ČJ-2026-190906 vydaného Policií České republiky, Krajským ředitelstvím policie Karlovarského kraje v tomto znění:
Připojení sousední nemovitosti (areálu) k místní komunikaci bylo posouzeno pouze v rozsahu předložené PD a to pouze pro potřebu běžné dopravní obslužnosti vozidly skupiny 3 dle tabulky 17 ČSN 73 6101 Z1. V případě změny využití pozemku nebo změny v užívání stavby je nutné nové posouzení připojení sousední nemovitosti k místní komunikaci z hlediska BESIPu, tedy nové vyjádření Policie České republiky.
Plochy vymezující rozhledové trojúhelníky příslušného připojení sousední nemovitosti k místní komunikaci musí být po celou dobu existence připojení prosty veškerých překážek vyšších než 0,75 m nad úrovní hran těles místní komunikace i připojení (např. do nich nesmí zasahovat oplocení pozemků, vzrostlá zeleň, atd. ...).
Ohledně běžného užívání sdruženého sjezdu a nájezdu bude sjezd a nájezd vozidel na místní komunikaci z důvodu plynulého odbočení z místní komunikace a bezpečného nájezdu na ní probíhat jízdou vpřed, tedy je nutno zachovat dostatečný prostor pro otáčení vozidel na vlastním pozemku (areálu MHZ Hachtel Czech s.r.o.).
16. Při provádění stavby budou dodrženy podmínky ze „Souhlasu s projektovou dokumentací“ ze dne 12.2.2026 pod č.j. 001173976869 vydané společností ČEZ Distribuce, a.s. v tomto znění:
 - 1) Dojde-li v rámci realizace plánované akce ke kolizi stávajícího zemního kabelového vedení NN 0,4kV např. s vjezdy (chodníkový přejezd, apod.) na předmětný pozemek, bude v místě předpokládaných vjezdů pomocí sond zjištěna hloubka uložení předmětného vedení a rozsah jeho případné mechanické ochrany. Bude-li tímto zjištěno, že hloubka uložení vedení a rozsah jeho mechanické ochrany neodpovídá požadavkům dle ČSN 73 6005 a ČSN 33 2000-5-52 při křížení s komunikací (vjezdy), bude formou přeložky zařízení distribuční soustavy, ve smyslu §47 zákona 458/2000 Sb. v platném znění, předmětné vedení uloženo do chráničky a normované hloubky v celé dotčené trase.
 2. Podmínkou pro zahájení činnosti v blízkosti zařízení distribuční soustavy, resp. v ochranném pásmu je platné sdělení o existenci zařízení v majetku společnosti ČEZ Distribuce, a. s., pro výše uvedené zájmové území, které získáte prostřednictvím Geoportálu (geoportal.cezdistribuce.cz), při dodržení podmínek uvedených ve sdělení a v tomto vyjádření.
 3. V dostatečném časovém předstihu před zahájením prací je nutné podat žádost o udělení souhlasu s činností a umístěním stavby v blízkosti zařízení distribuční soustavy, resp. v ochranném pásmu. Postup a formulář je k dispozici na www.cezdistribuce.cz. Při realizaci stavby je nutné se řídit podmínkami, které budou stanoveny v případě kladného posouzení podané žádosti.
 4. Místa křížení a souběhy ostatních zařízení a staveb se zařízeními energetickými, komunikačními sítěmi pro elektronickou komunikaci nebo zařízeními technické infrastruktury musí být vyprojektovány a provedeny v souladu s platnými normami a předpisy, zejména s ČSN 33 2000-5-52, ČSN EN 50110-1, ČSN EN 50341-1, ČSN 73 6005, ČSN 33 3320 a PNE 33 0000-6, PNE 33 3301, PNE 34 1050.
 5. V případě nadzemního vedení nn budou pro stavby a konstrukce dodrženy odstupové vzdálenosti uvedené v PNE 33 3302 a hranu výkopu doporučujeme při realizaci stavby umístit min. 1 m od základové části podpěrného bodu.
 6. Při realizaci stavby a/nebo provádění související činnosti nesmí dojít v žádném případě k nebezpečnému přiblížení osob, věcí, zařízení nebo mechanismů a strojů k živým částem pod napětím, tj. musí být dodržena minimální vzdálenost 1 m od živých částí zařízení NN (nízkého napětí), 2 m od vedení VN (vysokého napětí) a 3 m od vedení VVN (velmi vysokého napětí), dle PNE 33 0000-6 s vazbou na ČSN EN 50110-1, pokud není větší vzdálenost stanovena v jiném předpisu (např. ČSN ISO 12480-1). V případě, že nebude možné tuto vzdálenost dodržet, je žadatel povinen požádat o vypnutí předmětného elektrického zařízení, případně o dočasné zaizolování vodičů NN.
 7. Pracovníci provádějící práce budou prokazatelně poučeni o nebezpečí, které hrozí při nedodržení bezpečnostních předpisů. S ohledem na provádění prací v blízkosti zařízení distribuční soustavy, resp. v ochranném pásmu upozorňujeme na možnost nebezpečných vlivů od elektrického zařízení. Opatření proti těmto vlivům je na straně žadatele, dodavatele prací nebo jimi pověřených osobách. ČEZ Distribuce, a. s., nepřevzme žádnou zodpovědnost za případné škody, které vzniknou následkem poruchy nebo havárie elektrického zařízení za nepředvídaných okolností nebo nedodržením výše uvedených podmínek.
 8. Stavbou nebude narušeno stávající uzemnění nadzemního vedení ani statika podpěrných bodů. Nebude-li možné toto dodržet je nutné situaci řešit formou přeložky zařízení distribuční soustavy ve smyslu § 47 zákona č. 458/2000 Sb., v platném znění.
 9. V případě činnosti a/nebo stavby v blízkosti elektrického vedení, resp. v ochranném pásmu bude dotčený prostor ze všech stran možného přístupu/vjezdu po celou dobu realizace viditelně označen výstražnou cedulí.
 10. Umístěním stavby nesmí dojít ke ztížení přístupu našich pracovníků a pracovníků námi pověřených firem k zařízení v majetku společnosti ČEZ Distribuce, a. s. Při případné úpravě povrchu nesmí dojít ke změně výškové nivelity země oproti současnému stavu.
 11. Musí být dodrženy Podmínky pro práce v ochranných pásmech zařízení, které jsou v platném znění k dispozici na www.cezdistribuce.cz, popř. jsou součástí vydaného sdělení o existenci zařízení v majetku společnosti ČEZ Distribuce, a. s.

12. Dojde-li k obnažení podzemního vedení nebo k poškození energetického zařízení, sítě pro elektronickou komunikaci nebo zařízení se sítí pro elektronickou komunikaci související nebo zařízení technické infrastruktury ve vlastnictví ČEZ Distribuce, a. s., nahlaste nám prosím tuto skutečnost bezodkladně jako poruchu na bezplatnou linku 800 850 860. Poškození nebo mimořádné události způsobené na zařízení žadatelem, dodavatelem prací nebo jimi pověřenými osobami budou opraveny na náklady viníka. Zahrnutí obnažených, případně poškozených částí podzemního vedení může být provedeno pouze po souhlasu vydaném společností ČEZ Distribuce, a. s.

13. Toto vyjádření se nevztahuje na zařízení v majetku společností ČEZ ICT Services, a. s., a Telco Pro Services, a. s.

14. Toto vyjádření nenahrazuje souhlas k zajištění příkonu elektrické energie.

17. Při provádění stavby budou dodrženy podmínky z „Vyjádření o poloze sítě elektronických komunikací a všeobecné podmínky ochrany sítě elektronických komunikací“ ze dne 11.2.2026 pod č.j. 39151/26 vydaného společností CETIN a.s. v tomto znění:

2. Vyjádření

2.1. Na základě všech údajů Žadatelem v Žádosti uvedených, a na základě údajů, které společnost CETIN eviduje o SEK v Zájmovém území ke dni podání Žádosti, společnost CETIN:

a) potvrzuje, že v Zájmovém území je umístěno SEK, v rozsahu určeném v Situačním výkresu;

b) souhlasí, aby Stavebník, za splnění podmínek určených v odst. 2.1 písm. c) Vyjádření, v Zájmovém území provedl Stavbu;

c) určuje pro ochranu SEK podmínky určené ve Všeobecných podmínkách ochrany;

d) určuje, že přeložení SEK, je-li nezbytné, zajistí společnost CETIN, a to na základě písemné smlouvy uzavřené mezi společností CETIN a stavebníkem Stavby;

e) upozorňuje, že přeložení SEK nesmí být provedeno, bez toho, aniž by mezi společností CETIN a stavebníkem Stavby byla uzavřena písemná smlouva o přeložení SEK.

3. Ostatní

3.1. Vyjádření je platné pouze pro Zájmové území a pro Důvod Vyjádření.

3.2. V Den pozbytí platnosti Vyjádření pozbývá Vyjádření platnosti.

3.3. Ke zpracování Vašich osobních údajů dochází vždy v souladu s platnými právními předpisy. Konkrétní zásady a podmínky zpracování osobních údajů společností CETIN jsou dostupné na

stránce <https://www.cetin.cz/zasady-ochrany-osobnich-udaju>.

3.4. V případě dotazů k Vyjádření kontaktujte prosím asistenční linku +420 800 630 630.

VŠEOBECNÉ PODMÍNKY OCHRANY SÍTĚ ELEKTRONICKÝCH KOMUNIKACÍ společnosti CETIN

1. PLATNOST A ÚČINNOST VŠEOBECNÝCH PODMÍNEK OCHRANY

1.1. Tyto Všeobecné podmínky ochrany sítě elektronických komunikací (dále jen „VPO“) jsou přílohou Vyjádření.

1.2. V případě rozporu mezi Vyjádřením a VPO má přednost Vyjádření, pokud není VPO výslovně určeno jinak.

1.3. VPO nabývají účinnosti okamžikem odeslání Vyjádření na adresu elektronické pošty nebo adresu pro doručení prostřednictvím poštovní přepravy, určenou Žadatelem v Žádosti.

2. DEFINICE

2.1. Pro účely VPO:

„CETIN“ znamená obchodní korporace CETIN a.s., IČO: 04084063;

„Den“ znamená kalendářní den;

„Kabelovod“ znamená věc nemovitou sestávající z tělesa kabelovodu a kabelových komor, sloužící k zatahování kabelů a ochranných trubek;

„Občanský zákoník“ znamená zákon č. 89/2012 Sb., občanský zákoník, ve znění pozdějších předpisů;

„POS“ znamená Tomáš Petrilák, tel.: 602 145 834, e-mail: tomas.petrilak@cetin.cz, a to ke dni vydání Vyjádření;

„Pracovní den“ znamená Den, kromě soboty, neděle, a státních svátků a ostatních svátků dle zákona č. 245/2000 Sb., o státních svátcích, o ostatních svátcích, o významných dnech a o dnech pracovního klidu, ve znění pozdějších předpisů;

„Příslušné požadavky“ znamená jakýkoli a každý příslušný právní předpis, vč. technických norem, nebo normativní právní akt veřejné správy či samosprávy, nebo jakékoli rozhodnutí, povolení, souhlas nebo licenci, včetně podmínek, které s ním souvisí;

„Překládka“ znamená stavbu spočívající ve změně trasy nebo místa umístění SEK;

„SEK“ znamená komunikační vedení a zařízení sítě elektronických komunikací společnosti CETIN;

„Stavba“ znamená stavbu určenou Vyjádřením, a rovněž stavbu, o které tak stanoví Stavební zákon;

„Stavebník“ znamená (i) osobu určenou ve Vyjádření, (ii) Žadatele, (iii) osobu, o které tak stanoví Stavební zákon, (iv) osobu Stavebníkem pověřenou či zmocněnou;

„Stavební zákon“ znamená zákon č. 283/2021 Sb., stavební zákon, ve znění pozdějších předpisů;

„Vyjádření“ znamená vyjádření o poloze sítě elektronických komunikací vydané společností CETIN dne 11.2.2026 pod č.j. 39151/26;

„Zájmové území“ znamená území určené a označené Žadatelem v Žádosti;

„Situační výkres“ znamená výkres s výřezy účelové mapy SEK, který je přílohou Vyjádření;

„ZoEK“ znamená zákon č. 127/2005 Sb., o elektronických komunikacích a o změně některých souvisejících zákonů (zákon o elektronických komunikacích), ve znění pozdějších předpisů;

„Žadatel“ znamená osobu určenou ve Vyjádření;

„Žádost“ znamená Žádost určenou ve Vyjádření.

3. OBECNÁ PRÁVA A POVINNOSTI STAVEBNÍKA

3.1. SEK je obecně prospěšným zařízením, zřízeným a provozovaným ve veřejném zájmu, a je chráněno Příslušnými požadavky.

3.2. SEK je chráněna ochranným pásmem, jehož šíře činí šíři určenou ZoEK a/nebo šíři určenou rozhodnutím o ochranném pásmu, vydaným dle Stavebního zákona.

3.3. Stavebník je povinen při provádění Stavby a jakýchkoliv jiných dalších prací, při odstraňování havárií, a projektování staveb, řídit se Příslušnými požadavky, správnou praxí v oboru stavebnictví a technologickými postupy, a je povinen učinit veškerá nezbytná opatření vyžadovaná ZoEK, a Příslušnými požadavky k ochraně SEK před poškozením. Povinnost Stavebníka dle odst. 3.3. VPO se vztahuje rovněž na SEK umístěné a provozované mimo Zájmové území.

3.4. Stavebník je povinen rozpor mezi údaji v Situačním výkresu a skutečným stavem, bez zbytečného odkladu, nejpozději Den následující po zjištění, oznámit POS.

3.5. Stavebník je povinen poškození či krádež SEK bez zbytečného odkladu, nejpozději Den následující po zjištění, telefonicky oznámit dohledovému centru společnosti CETIN na telefonní číslo +420 238 464 190.

3.6. Požaduje-li Stavebník, aby se společnost CETIN jako účastník správního řízení, pro jehož účely bylo vydáno Vyjádření, vzdala práva na odvolání proti rozhodnutí vydanému ve správním řízení, má právo kontaktovat POS.

4. PRÁVA A POVINNOSTI STAVEBNÍKA PŘI PROJEKTOVÁNÍ A PŘÍPRAVĚ STAVBY

4.1. Při projektování Stavby je Stavebník povinen zajistit, aby projektová dokumentace Stavby a) zohledňovala veškeré požadavky na ochranu SEK vyplývající z Příslušných požadavků, ze ZoEK a ze Stavebního zákona, b) respektovala správnou praxi v oboru stavebnictví a technologické postupy a c) umožňovala, aby i po provedení a umístění Stavby dle projektové dokumentace byla společnost CETIN schopna bez jakýkoliv omezení a překážek provozovat SEK, provádět jeho údržbu a opravy.

4.2. Není-li projektovou dokumentací zajištěno splnění všech požadavků určených v odst. 4.1. VPO, vyvolá Stavebník Překládku.

4.3. Činí-li výška projektované Stavby nebo její úpravy či změny nebo dočasněho objektu zařízení staveniště Stavby (jeřáb, konstrukce atd.),

více než 15 m nad zemským povrchem, je Stavebník povinen písemně kontaktovat POS, a získat od společnosti CETIN konkrétní stanovisko a podmínky ochrany k radiovým trasám SEK, a vyjádření společnosti CETIN o tom, zda Stavba vyvolá Překládku. Ochranné pásmo radiových tras SEK je zakresleno do Situačního výkresu.

4.4. Ochranné pásmo radiových tras SEK je zakresleno do Situačního výkresu.

4.5. Nachází-li se v Zájmovém území podzemní silové vedení (NN) ve vlastnictví společnosti CETIN, je Stavebník ve vztahu k projektové dokumentaci povinen zajistit požadavky, určené v odst. 4.1. VPO. Není-li projektovou dokumentací zajištěno splnění všech požadavků určených v odst. 4.1. VPO, vyvolá Stavebník Překládku.

4.6. Při projektování Stavby, která je stavbou (a) zařízení silových elektrických sítí (VN, VVN a ZVVN) a/nebo (b) trakčních vedení, je Stavebník povinen provést výpočet či posouzení rušivých vlivů na SEK a zpracovat ochranná opatření, to vše dle Příslušných požadavků a v souladu s nimi. Stavebník je povinen nejpozději třicet (30) Dnů před podáním žádosti o vydání povolení Stavby dle Stavebního zákona předat POS výpočet či posouzení rušivých vlivů na SEK a zpracovaná ochranná opatření.

4.7. Je-li Stavba v souběhu s Kabelovodem, nebo Kabelovou kříží, je Stavebník povinen nejpozději ke Dni, ke kterému započne se zpracováním projektové dokumentace ke Stavbě, oznámit POS a projednat s POS (a) každý případ, ve kterém je trajektorie podvrtnu a prolaku vedena ve vzdálenosti menší, než 1,5 m od Kabelovodu a (b) jakékoliv výkopové práce, které budou nebo by mohly být vedeny v úrovni či pod úrovní Kabelovodu nebo kabelové komory.

4.8. Je-li Stavba umístěna nebo má-li být umístěna v blízkosti Kabelovodu, ve vzdálenosti menší, než 1 m od Kabelovodu, nebo kříží-li Stavba Kabelovod ve vzdálenosti menší než 1 m nad nebo 2m pod Kabelovodem, je Stavebník povinen předložit POS k posouzení zakreslení Stavby v příčných řezech, přičemž do příčného řezu je Stavebník povinen zakreslit rovněž profil kabelové komory.

5. PRÁVA A POVINNOSTI STAVEBNÍKA PŘI PROVÁDĚNÍ STAVBY

5.1. Před započítím zemních prací ve vztahu ke Stavbě je Stavebník povinen vytyčit trasu SEK na terénu. Osobu, která bude zemní práce ve vztahu ke Stavbě provádět, je Stavebník povinen s vytyčenou trasou SEK seznámit. Porušil-li Stavebník povinnost určenou v tomto odst. 5.1. VPO odpovídá společnosti CETIN za náklady a škodu, vzniklé porušením povinnosti a je povinen je společnosti CETIN uhradit.

5.2. Nejpozději pět (5) Pracovních dnů před započítím prací na Stavbě je Stavebník povinen započítí prací oznámit společnosti CETIN zasláním na adresu elektronické pošty POS; oznámení musí obsahovat alespoň číslo jednací Vyjádření a kontaktní údaje Stavebníka.

5.3. Stavebník je povinen SEK zabezpečit a zajistit proti mechanickému poškození, zejména dočasným umístěním silničních betonových panelů nad kabelovou trasou SEK nebo jiným vhodným způsobem. Do okamžiku zajištění a zabezpečení ochrany SEK způsobem určeným dle předchozí věty, nemá Stavebník právo přejíždět vozidly nebo stavební mechanizací trasu SEK. Při přepravě vysokých nákladů nebo při projíždění stroji, vozidly či mechanizací pod nadzemním SEK je Stavebník povinen prověřit, zda výška nadzemního SEK je dostatečná, a umožňuje spolehlivý a bezpečný způsob přepravy nákladu či průjezdu strojů, vozidel či mechanizace.

5.4. Při provádění zemních prací v blízkosti SEK je Stavebník povinen postupovat tak, aby nedošlo ke změně hloubky uložení nebo prostorového uspořádání SEK. V místě, kde SEK vystupuje ze země do budovy, rozváděče, na sloup apod. je Stavebník povinen provádět zemní práce se zvýšenou mírou opatrnosti, výkopové práce v blízkosti sloupu nadzemního SEK je Stavebník povinen provádět v takové vzdálenosti od sloupu nadzemního vedení SEK, která je dostatečná k tomu, aby nedošlo nebo nemohlo dojít k narušení stability sloupu nadzemního SEK. Stavebník je povinen zajistit, že bez souhlasu a vědomí společnosti CETIN nedojde ke: a) změně nivelety terénu, (b) výsadbě trvalých porostů, nebo (c) změně rozsahu a změně konstrukce zpevněných ploch. Je-li SEK odkryta, je Stavebník povinen SEK, po dobu, po kterou trvá odkrytí, zabezpečit proti prověšení, poškození a odcizení.

5.5. Zjistil-li Stavebník rozpor mezi údaji v projektové dokumentaci a skutečností, je povinen (i) bezodkladně přerušit práce a (ii) oznámit zjištěný rozpor POS, zasláním na adresu elektronické pošty POS. Do doby, než Stavebník od společnosti CETIN obdrží písemný souhlas s pokračováním v pracích, nemá právo v pracích ve vztahu ke Stavbě pokračovat.

5.6. Stavebník nemá právo bez předchozího písemného souhlasu společnosti CETIN manipulovat s kryty kabelových komor, jakkoliv zakrývat vstupy do kabelových komor, a to ani dočasně, vstupovat do kabelových komor, manipulovat s případně odkrytými prvky SEK či s jakýmkoliv jiným zařízením souvisejícím se SEK. Bez předchozího písemného souhlasu společnosti CETIN nemá Stavebník právo umístit nad trasou Kabelovodu žádnou síť technické infrastruktury v podélném směru.

5.7. Byla-li SEK odkryta, je Stavebník povinen nejméně tři (3) Pracovní dny před zakrytím SEK, písemně oznámit POS zakrytí SEK, a vyzvat POS ke kontrole SEK před zakrytím. Oznámení dle předchozí věty musí obsahovat alespoň předpokládaný Den zakrytí, číslo jednací Vyjádření a kontaktní údaje Stavebníka. Stavebník nemá právo uskutečnit zakrytí do doby, než obdržel od POS písemný souhlas se zakrytím.

6. ZÁVĚREČNÁ USTANOVENÍ

6.1. VPO se řídí českým právem, zejména Občanským zákoníkem, ZoEK a Stavebním zákonem.

6.2. Stavebník má právo užít informace, data a dokumentaci obsažené ve Vyjádření pouze a výhradně k účelu, pro který mu byly poskytnuty. Stavebník nemá právo, vyjma případů výslovně určených ve VPO, informace, data a dokumentaci obsaženou ve Vyjádření rozmnožovat, rozšiřovat, pronajímat, půjčovat či jinak umožnit jejich užití třetí osobě bez předchozího písemného souhlasu společnosti CETIN.

6.3. Porušil-li Stavebník kteroukoliv povinnost určenou ve Vyjádření a/nebo ve VPO, je povinen nahradit společnosti CETIN v celém rozsahu škodu, vzniklou porušením takové povinnosti.

6.4. Písemným stykem či pojmem „písemně“ se pro účely VPO rozumí předání zpráv jedním z těchto způsobů:

a) v listinné podobě;

b) datovou zprávou prostřednictvím informačního systému datových schránek;

c) e-mailovou zprávou podepsanou zaručeným elektronickým podpisem dle zákona č. 297/2016 Sb., o službách vytvářejících důvěru pro elektronické transakce, ve znění pozdějších předpisů;

d) e-mailovou zprávou zaslano z adresy kontaktní osoby strany na adresu kontaktní osoby druhé strany určenou v Žádosti nebo ve Vyjádření nebo ve VPO.

18. Při provádění stavby budou dodrženy podmínky ze „Sdělení o existenci energetického zařízení, sítě pro elektronickou komunikaci nebo zařízení technické infrastruktury v majetku společnosti ČEZ Distribuce, a.s. ze 15.1.2026 pod č.j. 0102459476 v tomto znění:

PODMÍNKY PRO PROVÁDĚNÍ ČINNOSTÍ V OCHRANNÝCH PÁSMECH PODZEMNÍCH VEDENÍ

Ochranné pásmo podzemních vedení elektrizační soustavy do 110 kV vč. a vedení řídicí, měřicí a zabezpečovací techniky je stanoveno v § 46 odst. 1 a 5 zákona č. 458/2000 Sb., o podmínkách podnikání a o výkonu státní správy v energetických odvětvích a o změně některých zákonů (energetický zákon), ve znění pozdějších předpisů, a činí:

- 1 metr po obou stranách krajního energetického kabelu
- nad 110 kV činí 3 metry po obou stranách krajního kabelu
- 0,5 metru po obou stranách krajního telekomunikačního kabelu

V ochranném pásmu podzemního vedení je podle § 46 odst. 8 a 10 energetického zákona zakázáno:

- a) zřizovat bez souhlasu vlastníka těchto zařízení stavby či umisťovat konstrukce a jiná podobná zařízení, jakož i uskladňovat hořlavé a výbušné látky,
- b) provádět bez souhlasu vlastníka zemní práce,
- c) provádět činnosti, které by mohly ohrozit spolehlivost a bezpečnost provozu těchto zařízení nebo ohrozit život, zdraví či majetek osob,
- d) provádět činnosti, které by znemožňovaly nebo podstatně znesnadňovaly přístup k těmto zařízením,
- e) vysazovat trvalé porosty a přejíždět vedení mechanismy o celkové hmotnosti nad 6 tun.

Pokud stavba nebo stavební činnost zasahuje do ochranného pásma podzemního vedení, je třeba požádat o písemný souhlas vlastníka nebo provozovatele tohoto zařízení na základě § 46 odst. 8 a 11 energetického zákona.

V ochranných pásmech podzemních energetických vedení a sítí pro elektronickou komunikaci je třeba dále dodržovat následující podmínky:

1. Dodavatel prací musí před zahájením prací zajistit vytýčení podzemního zařízení a prokazatelně seznámit pracovníky, jichž se to týká, s jejich polohou a upozornit na odchylky od výkresové dokumentace.
2. Výkopové práce do vzdálenosti 1 metr od osy (krajního) kabelu musí být prováděny ručně.
3. Zemní práce musí být prováděny v souladu s ČSN 73 6133 Návrh a provádění zemního tělesa pozemních komunikací a při zemních pracích musí být dodrženo nařízení vlády č. 591/2006 Sb., bližších minimálních požadavcích na bezpečnost a ochranu zdraví při práci na staveništích.
4. Místa křížení a souběhy ostatních zařízení a staveb se zařízeními energetickými, komunikačními sítěmi pro elektronickou komunikaci nebo zařízeními technické infrastruktury musí být vyprojektovány a provedeny v souladu s platnými normami a předpisy, zejména s ČSN 33 2000-5-52, ČSN EN 50110-1, ČSN EN 50341-1, ČSN 73 6005 a PNE 33 0000-6, PNE 33 3301, PNE 34 1050.
5. Dodavatel prací musí oznámit příslušnému provozovateli distribuční soustavy zahájení prací minimálně 3 pracovní dny předem.
6. Při potřebě přeježdění trasy podzemních vedení nebo podzemních zařízení vozidly nebo mechanismy je třeba po dohodě s vlastníkem provést dodatečnou ochranu proti mechanickému poškození.
7. Manipulovat s obnaženými kabely pod napětím je možné pouze se souhlasem vlastníka. Odkryté zařízení sítě pro elektronickou komunikaci včetně ochranné trubky (HDPE apod.) musí být řádně zabezpečeno při práci i proti poškození nepovolanou osobou.
8. Před záhozem kabelové trasy musí být zástupce vlastníka kabelu / ochranné trubky vyzván ke kontrole uložení. Pokud toto organizace provádějící zemní práce neprovede, vyhrazuje si provozovatel distribuční soustavy právo nechat inkriminované místo znovu odkrýt.
9. Při záhozu musí být zemina pod kabely řádně udusána, kabely zapískovány a provedeno krytí proti mechanickému poškození. Podkopané kabely sítě elektronické komunikace budou podloženy ve vzdálenosti 1,5 m a zemina pod podložením musí být řádně upěchována. Pro zavěšení kabelu nebude použito sousedních kabelů nebo potrubí. Kabelové spojky budou uloženy vodorovně na můstku. Při práci s vysazováním a podkládáním kabelů stavebník včas vyzve k přítomnosti pracovníka pověřeného společností ČEZ Distribuce, a. s.
10. Bez předchozího souhlasu je zakázáno snižovat nebo zvyšovat vrstvu zeminy nad kabelem.
11. Každé poškození zařízení provozovatele distribuční soustavy musí být okamžitě nahlášeno na bezplatnou linku ČEZ Distribuce 800 850 860, která je Vám k dispozici 24 hodin denně, 7 dní v týdnu.
12. Ukončení stavby musí být neprodleně ohlášeno příslušnému provoznímu útvaru.
13. Po dokončení stavby provozovatel distribuční soustavy nesouhlasí s vyhlášením ochranného pásma nových rozvodů, které jsou budovány, rozhodnutím příslušného správního orgánu, protože se již jedná o práce v ochranném pásmu zařízení provozovatele distribuční soustavy. Případné opravy nebo rekonstrukce na svém zařízení nebude provozovatel distribuční soustavy provádět na výjimku z ochranného pásma nebo na základě souhlasu s činností v tomto pásmu udělenými jiným subjektem.
19. Při provádění stavby budou dodrženy podmínky z „Vyjádření ke stavbě „Úprava dopravního napojení areálu MHZ Hachtel Czech s.r.o.“ ze dne 22.1.2026 pod č.j. TSmK 1-1-26 SM vydaného společností Technické služby města Kraslic, p.o. v tomto znění:
 - 1) V zájmovém území je vedeno zemní vedení VO viz. příložená mapa. Před zahájením stavby bude vyzvána ředitel Technických služeb města Kraslic, který zajistí vytýčení trasy.
 - 2) V případě vstupu do místní komunikace bude vyzvána ředitel Technických služeb města Kraslic. Pravidla pro výkopové práce a zpětné úpravy komunikace viz. příloha, budou doplněna do PD. Při vstupu do chodníku bude provedena zpětná úprava povrchu v celé šíři.

3) TsmK souhlasí s navrhovaným řešením stavby, za podmínek – snížení nivelety obrubníku na výšku 3cm pro zajištění údržby chodníku viz. obrázek.

20. Při provádění stavby budou dodrženy podmínky ze „Stanoviska k řízení o povolení stavby“ ze dne 10.3.2026 pod č.j. 5003508295 vydané společností GasNet s.r.o. v tomto znění:
V ZÁJMOVÉM ÚZEMÍ SE NACHÁZÍ TATO PLYNÁRENSKÁ ZAŘÍZENÍ A PLYNOVODNÍ PŘÍPOJKY (dále PZ):

- NTL plynovod PE d 110

- NTL plynovodní přípojka

Ochranné pásmo STL a NTL plynovodů a přípojek je v zastavěném území obce 1 m na obě strany od potrubí. Ochranné pásmo slouží k zajištění bezpečného a spolehlivého provozu plynárenského zařízení. V ochranném pásmu plynovodů a přípojek budou veškeré práce prováděny výhradně ručním způsobem.

Pro realizaci stavby stanovujeme tyto podmínky:

- Při realizaci stavby je nutno dodržovat veškerá pravidla stanovená pro práce v ochranném pásmu (OP) plynárenského zařízení a plynovodních přípojek (dále jen PZ). V tomto pásmu nesmí být umístovány žádné nadzemní stavby, prováděna skládka materiálu a výšková úprava terénu.

- V ochranném pásmu PZ není dovoleno zřizovat jakoukoliv trvalou stavbu. Při realizaci stavby požadujeme respektovat ČSN 73 6005.

- Po dobu realizace stavby nebude v ochranném pásmu PZ prováděna deponie zeminy, stavebního materiálu a nebude zde umístováno zařízení staveniště.

- Při stavebních pracích musí být zabezpečeno PZ proti poškození.

- Stavební práce budou prováděny s maximální opatrností, nesmí dojít k poškození PZ.

- Veškeré stavební práce musí být vykonávány tak, aby v žádném případě nenarušily bezpečný provoz PZ.

V rozsahu této stavby souhlasíme:

- s povolením a provedením stavby v ochranném a bezpečnostním pásmu PZ dle zákona 283/2021 Sb. ve znění pozdějších předpisů;

- s povolením a provedením stavby v ochranném a bezpečnostním pásmu PZ dle zákona 183/2006 Sb. ve znění pozdějších předpisů (po dobu platnosti přechodných ustanovení uvedených v zákoně č. 283/2021 Sb. ve znění pozdějších předpisů);

- s rozhodnutím o odstranění stavby nebo zařízení dle zákona 283/2021 Sb. ve znění pozdějších předpisů;

- s použitím tohoto vyjádření ve zrychleném řízení dle §184, odst. 2 písm. d) zákona č. 283/2021 Sb. ve znění pozdějších předpisů;

-

Pokud se toto vyjádření v době své platnosti stane součástí rozhodnutí stavebního úřadu (bude citována naše značka vyjádření), prodlužuje se automaticky jeho platnost o dobu platnosti rozhodnutí stavebního úřadu.

-

V zájmovém území se mohou nacházet plynárenská zařízení jiných vlastníků či správců, případně i dlouhodobě nefunkční/neprovozovaná plynárenská zařízení bez dostupných informací o jejich poloze a vlastnictví.

Plynárenská zařízení a plynovodní přípojky (dále jen PZ) jsou dle ust. § 2925 zákona č. 89/2012 Sb., občanského zákoníku, provozovány jako zařízení zvláště nebezpečná a z tohoto důvodu jsou chráněna ochranným pásmem dle zákona č. 458/2000 Sb. ve znění pozdějších předpisů.

Rozsah ochranného pásma je stanoven v zákoně 458/2000 Sb. ve znění pozdějších předpisů.

Stavební činnosti je možné realizovat pouze při dodržení podmínek stanovených v tomto vyjádření. Nebudou-li tyto podmínky dodrženy, budou stavební činnosti považovány dle § 68 zákona č. 458/2000 Sb. ve znění pozdějších předpisů za činnost bez našeho předchozího souhlasu. Při každé změně projektu nebo stavby (zejména trasy navrhovaných inženýrských sítí) je nutné požádat o nové vyjádření k této změně.

Nedodržení podmínek uvedených v tomto vyjádření zakládá odpovědnost stavebníka za vzniklé škody.

Za stavební činnosti se pro účely tohoto vyjádření považují všechny činnosti prováděné v ochranném pásmu PZ (tzn. bezvýkopové technologie a terénní úpravy) a činnosti mimo ochranné pásmo, pokud by takové činnosti mohly ohrozit bezpečnost a spolehlivost PZ (např. trhací práce, sesuvy půdy, vibrace, apod.).

Případné zřizování staveniště, skladování materiálů, stavebních strojů apod. bude realizováno mimo ochranné pásmo PZ (není-li ve vyjádření uvedeno jinak).

Při použití nákladních vozidel, stavebních strojů a mechanismů požadujeme zabezpečit případný přejezd přes PZ uložení betonových panelů v místě přejezdu PZ.

PŘI REALIZACI STAVBY BUDOU DODRŽENY TYTO PODMÍNKY PRO PROVÁDĚNÍ STAVEBNÍ ČINNOSTI:

(1) Před zahájením stavební činnosti bude provedeno vytyčení trasy a přesné určení uložení PZ. Vytyčení je třeba si objednat min. 5 dnů předem.

Formulář naleznete na : <https://dpo.gasnet.cz/zadost-o-vytyceni>. Lze použít i QR kód, který je uveden v tomto vyjádření. Vytyčení trasy provede GasNet s.r.o. ZDARMA.

Při podání žádosti uvede žadatel naši značku (číslo jednací) uvedenou v úvodu tohoto vyjádření a sdělí termín zahájení a ukončení stavby. O provedeném vytyčení trasy bude sepsán protokol. Přesné určení uložení PZ (sondou) je povinen provést stavebník na svůj náklad.

BEZ VYTYČENÍ TRASY A PŘESNÉHO URČENÍ ULOŽENÍ PZ STAVEBNÍKEM NESMÍ BÝT VLASTNÍ STAVEBNÍ ČINNOST ZAHÁJENA. VYTYČENÍ POVAŽUJEME ZA ZAHÁJENÍ STAVEBNÍ ČINNOSTI V OCHRANNÉM A BEZPEČNOSTNÍM PÁSMU PZ. PROTOKOL O VYTYČENÍ MÁ PLATNOST 2 MĚSÍCE.

(2) Stavebník je povinen stavebnímu podnikateli prokazatelně předat toto vyjádření. Převzetí vyjádření stvrdí stavební podnikatel stavebníkovi svým podpisem a zápisem do stavebního deníku. Pracovníci provádějící stavební činnosti budou prokazatelně seznámeni s polohou PZ, rozsahem ochranného pásma a těmito podmínkami.

(3) Bude dodržena mj. ČSN 73 6005, TPG 700 03, TPG 702 01, TPG 702 04, zákon č.458/2000 Sb. ve znění pozdějších předpisů, případně další související předpisy.

(4) Při provádění stavební činnosti v ochranném pásmu PZ vč. přesného určení uložení PZ je stavebník povinen učinit taková opatření, aby nedošlo k poškození PZ nebo ovlivnění jejich bezpečnosti a spolehlivosti provozu. Nebude použito nevhodného nářadí, zemina bude těžena pouze ručně bez použití pneumatických, elektrických, bateriových a motorových nářadí.

(5) V případě použití bezvýkopových technologií (např. protlaku) bude před zahájením stavební činnosti provedeno úplné obnažení PZ v místě křížení na náklady stavebníka. Technologie musí být navržena tak, aby v místě křížení nebo souběhu s PZ byl dostatečný stranový nebo výškový odstup od PZ, který zajistí nepoškození PZ během prací a to s ohledem na použitou bezvýkopovou technologii a všechny její účinky na okolní terén. V případě, že nemůže být tato podmínka dodržena, nesmí být použita bezvýkopová technologie.

(6) Odkrytá PZ budou v průběhu nebo při přerušování stavební činnosti řádně zabezpečena proti jejich poškození.

(7) Poklopy uzávěrů a ostatních armatur na PZ, vč. hlavních uzávěrů plynu (HUP) na odběrném plynovém zařízení udržovat stále přístupné a funkční po celou dobu trvání stavební činnosti.

(8) Bude zachována hloubka uložení PZ (není-li ve vyjádření uvedeno jinak).

(9) Stavebník je povinen neprodleně oznámit každé i sebemenší poškození PZ (vč. drobných vrypů do PE potrubí, poškození izolace, signalizačního vodiče, výstražné fólie, markeru atd.) na telefon 1239.

(10) Před provedením zásypu výkopu a v průběhu stavebních prací bude provedena kontrola dodržení podmínek stanovených pro stavební činnosti v ochranném pásmu PZ. Povinnost kontroly se vztahuje i na PZ, která nebyla odhalena. Kontrolu si objednejte na: <https://dpo.gasnet.cz/zadost-o-vytyceni>. Lze využít i QR kód, který je uveden v tomto vyjádření. Při žádosti uvede žadatel naši značku (číslo jednací) uvedenou v úvodu tohoto vyjádření. Kontrolu je třeba objednat min. 5 dnů předem. Předmětem kontroly je také ověření dodržení stanovené odstupové vzdálenosti staveb, které byly povoleny v ochranném a bezpečnostním pásmu PZ.

(11) O provedené kontrole bude sepsán protokol. Bez provedené kontroly nesmí být PZ zasypána. Stavebník je povinen na základě výzvy provozovatele PZ, nebo jeho zástupce doložit průkaznou dokumentaci o nepoškození PZ během výstavby nebo provést na své náklady kontrolní sondy v místě styku stavby s PZ.

(12) Plynárenské zařízení a plynovodní přípojky budou před zásypem výkopu řádně podsypány a obsypány, bude provedeno zhutnění a bude osazena výstražná fólie žluté barvy, to vše v souladu s předpisem provozovatele distribuční soustavy „Zásady pro projektování, výstavbu, rekonstrukce a opravy“, který naleznete na <https://www.gasnet.cz/cs/technicke-dokumenty/> a v souladu s ČSN EN 12007-1-4, TPG 702 01, TPG 702 04.

(13) Neprodleně po skončení stavební činnosti budou řádně osazeny všechny poklopy a nadzemní prvky PZ.

(14) Pokud stavebník nedodrží podmínky stanovené tímto vyjádřením, bude činnost stavebníka vyhodnocena provozovatelem PZ jako narušení ochranného nebo bezpečnostního pásma PZ a budou z toho vyvozeny příslušné důsledky v souladu se zákonem č. 458/2000 Sb. ve znění pozdějších předpisů.

21. Při provádění stavby bude dodrženo upozornění z „Koordinovaného vyjádření k žádosti o vyjádření nebo závazné stanovisko dotčeného orgánu ke stavbě „Úprava dopravního napojení areálu MHZ Hachtel Czech s.r.o.“ ze dne 7.4.2026 pod č.j. R/2026/61674/3 vydaného Městským úřadem Kraslice, odborem životního prostředí v tomto znění:

upozornění orgánu památkové péče dle zákona č. 20/1987 Sb., o státní památkové péči, ve znění pozdějších předpisů (dále jen „zákon o státní památkové péči“) Stavebníka váže povinnost vyplývající z § 22 odst. 2 zákona o státní památkové péči:

má-li se provádět stavební činnost na území s archeologickými nálezy, jsou stavebníci již od doby přípravy záměru podle stavebního zákona, odstranění stavby nebo odstranění terénní úpravy povinni tento záměr oznámit Archeologickému ústavu a umožnit jemu nebo oprávněné organizaci provést na dotčeném území záchranný archeologický výzkum. Obdobně se postupuje, má-li se na takovém území provádět jiná činnost, kterou by mohlo být ohroženo provádění archeologických výzkumů.

Účastníci řízení, na něž se vztahuje rozhodnutí správního orgánu dle ustanovení § 27 odst. 1) zákona č. 500/2004 Sb., Správní řád, ve znění pozdějších předpisů (dále jen „správní řád“):

MHZ Hachtel Czech s.r.o., Svatavská cesta č.p. 1997, 358 01 Kraslice

Odůvodnění:

Dne 15.4.2026 podal stavebník žádost o povolení stavby ve zrychleném řízení, uvedeným dnem bylo zahájeno řízení o povolení záměru ve zrychleném řízení.

Podklady žádosti:

- Projektová dokumentace ID SR00X01X5NSU vypracovaná Ing. arch. Lubošem Maškem, číslo autorizace 01960;
- Požárně bezpečnostní řešení vypracované autorizovaným inženýrem Ing. Petrem Boháčem, ČKAIT 0008178;
- Plná moc od stavebníka pro Milana Hučka ze dne 20.1.2026;
- Vyjádření ke stavební akci: „Úprava dopravního napojení areálu MHZ Hachtel Czech s.r.o.“ ze dne 21.1.2026 pod č.j. KRPK-5085-2/ČJ-2026-190906 vydané Policií České republiky, Krajským ředitelstvím policie Karlovarského kraje;
- Souhlas s projektovou dokumentací ze dne 12.2.2026 pod č.j. 001173976869 vydané společností ČEZ Distribuce, a.s. ;
- Vyjádření o poloze sítě elektronických komunikací a všeobecné podmínky ochrany sítě elektronických komunikací ze dne 11.2.2026 pod č.j. 39151/26 vydané společností CETIN a.s. se závěrem, že v zájmovém území se nachází SEK;
- Sdělení o existenci energetického zařízení, sítě pro elektronickou komunikaci nebo zařízení technické infrastruktury v majetku společnosti ČEZ Distribuce, a.s. ze dne 15.1.2026 pod č.j. 0102459476 se závěrem, že v zájmovém území se nachází nebo ochranným pásmem zasahuje do energetického zařízení typu podzemní síť;
- Sdělení o existenci komunikačního vedení společnosti ČEZ ICT Services, a.s. ze dne 15.1.2026 pod č.j. 0701058790 se závěrem, že v zájmovém území se nenachází komunikační zařízení v majetku této společnosti;
- Sdělení o existenci komunikačního vedení společnosti Telco Infrastructure, s.r.o. ze dne 15.1.2026 pod č.j. 1100323751 se závěrem, že v zájmovém území se nenachází komunikační zařízení v majetku této společnosti;
- Sdělení o existenci komunikačního vedení společnosti Telco Pro Services, a.s. ze dne 15.1.2026 pod č.j. 0201966597 se závěrem, že v zájmovém území se nenachází komunikační zařízení v majetku této společnosti;
- Vyjádření ke stavbě „Úprava dopravního napojení areálu MHZ Hachtel Czech s.r.o.“ ze dne 22.1.2026 pod č.j. TSmK 1-1-26 SM vydané společností Technické služby města Kraslic, p.o.;
- Vyjádření společnosti KMS KRASLICKÁ MĚSTSKÁ SPOLEČNOST s.r.o. ze dne 13.2.2026 se závěrem, že v zájmovém území se nachází kanalizační řad;
- Stanovisko k řízení o povolení stavby ze dne 10.3.2026 pod č.j. 5003508295 vydané společností GasNet s.r.o. se závěrem, že v zájmovém území se nachází NTL plynovod PE d 110 a NTL plynovodní přípojka;
- Koordinované závazné stanovisko dotčeného orgánu na úseku požární ochrany a ochrany obyvatelstva ze dne 14.4.2026 pod č.j. HSKV-607-2/2026-SO vydané Hasičským záchranným sborem Karlovarského kraje, územním odborem Sokolov;
- Koordinované vyjádření k žádosti o vyjádření nebo závazné stanovisko dotčeného orgánu ke stavbě „Úprava dopravního napojení areálu MHZ Hachtel Czech s.r.o.“ ze dne 7.4.2026 pod č.j. R/2026/61674/3 vydané Městským úřadem Kraslice, odborem životního prostředí;
- Situační výkres s vyznačením souhlasem ze dne 10.2.2026 vydané Krajskou správou a údržbou silnic Karlovarského kraje, p.o. ;
- Souhlas se stavbou „Úprava dopravního napojení areálu MHZ Hachtel Czech s.r.o.“ ze dne 23.1.2026 pod č.j. 1127/2026/MUK-2 vydaný městem Kraslice + vyznačený na situačním výkrese;

Stavební úřad stanovil účastníky řízení dle § 182 stavebního zákona a dle § 27 zákona č. 500/2004 Sb., Správní řád, ve znění pozdějších předpisů (dále jen „správní řád“) a dle přeložené projektové dokumentace ID SR00X01X5NSU vypracované Ing. arch. Lubošem Maškem, číslo autorizace 01960.

Účastníky řízení jsou dle § 182 písm. a) stavebního zákona a zároveň také dle ustanovení § 27 odst. 1) správního řádu – stavebník:

- *MHZ Hachtel Czech s.r.o.,*

Účastníky řízení dále jsou dle § 182 písm. b) stavebního zákona a zároveň také dle ustanovení § 27 odst. 2) správního řádu – obec:

- *Město Kraslice;*

Účastníky řízení dále jsou dle § 182 písm. c) stavebního zákona a zároveň také dle ustanovení § 27 odst. 2) správního řádu - osoby, jejichž vlastnické nebo jiné věcné právo k sousedním stavbám nebo sousedním pozemkům může být rozhodnutím o povolení záměru přímo dotčeno:

- Vlastník pozemku p.p.č. 2809/9, 2943/4, 2809/2 k.ú. Kraslice – *město Kraslice;*

Účastníky řízení dále jsou dle § 182 písm. d) stavebního zákona a zároveň také dle ustanovení § 27 odst. 2) správního řádu - osoby, jejichž vlastnické nebo jiné věcné právo k sousedním stavbám nebo sousedním pozemkům může být rozhodnutím o povolení záměru přímo dotčeno,

- Vlastníci technické infrastruktury společnosti *CETIN a.s, GasNet, s.r.o., KMS KRASLICKÁ MĚSTSKÁ SPOLEČNOST s.r.o., Technické služby města Kraslic, příspěvková organizace a ČEZ Distribuce, a.s.;*
- Vlastníci sousedního pozemku p.p.č. 67687/2 v k.ú. Kraslice - *Krajská správa a údržba silnic Karlovarského kraje, příspěvková organizace,*

Dotčené orgány stanovil stavební úřad dle § 136 odst. 1 zákona č. 500/2004 Sb., správní řád, v platném znění. Dotčenými orgány jsou a) orgány, o kterých to stanoví zvláštní zákon a b) správní orgány a jiné orgány veřejné moci příslušné k vydání závazného stanoviska nebo vyjádření, které jsou podkladem rozhodnutí správního orgánu (*Krajské ředitelství policie Karlovarského kraje, Krajské ředitelství policie Karlovarského kraje - dopravní inspektorát Sokolov, Hasičský záchranný sbor Karlovarského kraje, Územní pracoviště Sokolov, Městský úřad Kraslice, DOSS*).

Povolení stavby je vydáno ve zrychleném řízení, protože stavebník o to požádal a

- a) obec, na jejímž území má být stavba nebo zařízení uskutečněna, má vydán územní plán,
- b) nejde o záměr EIA,
- c) nejde o záměr vyžadující povolení výjimky nebo stanovení odchylného postupu podle zákona o ochraně přírody a krajiny,
- d) stavba splňuje požadavky uvedené v § 193 stavebního zákona,
- e) stavebník doložil souhlasy všech účastníků řízení se záměrem, vyznačené na situačním výkresu dokumentace.

Posouzení stavebního úřadu:

- Dle platné územně plánovací dokumentace pro město Kraslice, kterou je Územní plán Kraslice (nabyl účinnosti dne 22.2.2022) se projednáváný záměr „Úprava dopravního napojení areálu zastřešení manipulační plochy Hala II MHZ Hachtel Czech s.r.o.“ navrhuje k umístění na pozemcích parc. č. 6604/13, 2809/2, 2809/8, 2809/9, 2943/1, 2943/4 v katastrálním území Kraslice, který se nachází v plochách Smíšené výrobní plochy (VS) a Veřejná prostranství (PV).

Hlavním využitím ploch VS je výroba podstatně neobtěžující své okolí, může být doplněna plochami pro obchod a služby.

Pro funkční plochu VS jsou stanoveny tyto podmínky prostorového uspořádání:

- Max. zastavěná plocha pozemku: VS 1 až VS 4, VS 7 až VS 9 – 80 %, VS 10 až VS 12 – 50 %,
- Max. zastavěná plocha jednoho stavebního objektu u ploch VS 10 až VS 12 – 500 m².
- Min. plocha zeleně: 10 %
- Max. hladina zástavby: 2 NP + podkroví, halové hospodářské objekty max. 10 m (mimo zařízení)

Celková zastavěná plocha bude činit 8876 m² z celkové plochy dotčeného pozemku 11052 m², což je 80 %, je tedy splněna podmínka max. zastavěné plochy pozemku. Provedením stavby bude dodržena podmínka zachování min. 10 % ozelenění pozemků. Přístřešek je jednopodlažní, je tedy dodržena i stanovená maximální hladina zástavby.

Hlavním využitím ploch PV jsou veřejně přístupné plochy, zahrnující plochy pro shromažďování obyvatel, komunikace a plochy veřejně přístupné zeleně. Pravidla uspořádání území nejsou stanoveny. Předmětné pozemky jsou součástí zastavěného území.

- byla doložena dokumentace stavby vypracovaná oprávněnou osobou a umístění a provedení stavby je v souladu požadavky tohoto zákona a jeho prováděcích právních předpisů;
- z předložené dokumentace stavby nevyplývají žádné požadavky jiných právních předpisů chránících dotčené veřejné zájmy,
- z předložené dokumentace stavby vyplývají požadavky na veřejnou dopravní nebo technickou infrastrukturu a tyto byly zahrnuty do výroku tohoto rozhodnutí v sekci „Stanovení podmínek pro provedení“ v následujících bodech:
 - o v bodě 15 - podmínky z „Vyjádření ke stavební akci: „Úprava dopravního napojení areálu MHZ Hachtel Czech s.r.o.“ ze dne 21.1.2026 pod č.j. KRPK-5085-2/ČJ-2026-190906 vydaného Policií České republiky, Krajským ředitelstvím policie Karlovarského kraje;
 - o V bodě 16 - podmínky ze „Souhlasu s projektovou dokumentací“ ze dne 12.2.2026 pod č.j. 001173976869 vydané společností ČEZ Distribuce, a.s.;
 - o V bodě 17 - podmínky z „Vyjádření o poloze sítě elektronických komunikací a všeobecné podmínky ochrany sítě elektronických komunikací“ ze dne 11.2.2026 pod č.j. 39151/26 vydaného společností CETIN a.s. ;
 - o V bodě 18 - podmínky ze „Sdělení o existenci energetického zařízení, sítě pro elektronickou komunikaci nebo zařízení technické infrastruktury v majetku společnosti ČEZ Distribuce, a.s. ze 15.1.2026 pod č.j. 0102459476;
 - o V bodě 19 - podmínky z „ Vyjádření ke stavbě „Úprava dopravního napojení areálu MHZ Hachtel Czech s.r.o.“ ze dne 22.1.2026 pod č.j. TSmK 1-1-26 SM vydaného společností Technické služby města Kraslic, p.o.;
 - o V bodě 20 - podmínky ze „Stanoviska k řízení o povolení stavby“ ze dne 10.3.2026 pod č.j. 5003508295 vydané společností GasNet s.r.o.;

Stavební úřad posoudil záměr podle § 193 stavebního zákona, a zjistil, že jeho uskutečněním nebo užíváním nejsou ohroženy zájmy chráněné stavebním zákonem, předpisy vydanými k jeho provedení a zvláštními předpisy. Projektová dokumentace stavby splňuje obecné požadavky na výstavbu. Stavební úřad v průběhu řízení neshledal důvody, které by bránily povolení stavby.

Stavební úřad rozhodl, jak je uvedeno ve výroku rozhodnutí, za použití ustanovení právních předpisů ve výroku uvedených.

Účastníci řízení - další dotčené osoby:

Osoby s vlastnickými nebo jinými věcnými právy k sousedním pozemkům:

parc. č. 6768/2, 6768/15 v katastrálním území Kraslice - Krajská správa a údržba silnic Karlovarského kraje, příspěvková organizace

Účastníci řízení - další dotčené osoby na něž se vztahuje rozhodnutí správního orgánu dle ustanovení § 27 odst. 2) zákona č. 500/2004 Sb., Správní řád, ve znění pozdějších předpisů (dále jen „správní řád“):

CETIN a.s., GasNet, s.r.o., ČEZ Distribuce, a.s., KMS KRASLICKÁ MĚSTSKÁ SPOLEČNOST s.r.o., Technické služby města Kraslic, příspěvková organizace, město Kraslice

Stanovení podmínek pro užívání stavby:

Stavba může být užívána v souladu s ustanovením § 230 stavebního zákona. Kolaudační rozhodnutí nevyžadují jednoduché stavby s výjimkou staveb uvedených v [odstavci 1 písm. a\)](#) až [c\)](#) a [odstavci 2 písm. d\)](#) přílohy č. 2 k tomuto zákonu. V tomto případě se jedná stavbu nedefinovanou v příloze č. 2 odst. 2) písm. i) stavebního zákona.

Stavba vyžaduje vydání kolaudačního rozhodnutí a k žádosti o vydání tohoto rozhodnutí budou doloženy následující doklady:

- a) dokumentace pro povolení stavby s vyznačením odchylek, došlo-li k nepodstatné odchylce oproti ověřené projektové dokumentaci,
- d) vyjádření, závazné stanovisko nebo rozhodnutí dotčeného orgánu, je-li vyžadováno tímto zákonem nebo jiným právním předpisem,
- e) vyhodnocení zkoušek a měření stanovených jinými právními předpisy – revizní zpráva elektroinstalace;
- g) identifikátor záznamu, ve kterém byly zapsány změny týkající se obsahu digitální technické mapy kraje, nebo předány podklady způsobilé pro jejich zápis, pokud jsou údaje o stavbě obsahem digitální technické mapy kraje,

Poučení účastníků:

Proti tomuto rozhodnutí se lze odvolat do 15 dnů ode dne jeho oznámení, a to podáním u Městského úřadu Kraslice, odboru územního plánování, stavebního úřadu a památkové péče.

O odvolání rozhoduje Krajský úřad Karlovarského kraje, odbor legislativní a právní, stavební úřad a krajský živnostenský úřad.

Odvolání se podává s potřebným počtem stejnopisů tak, aby jeden stejnopis zůstal správnímu orgánu a aby každý účastník dostal jeden stejnopis. Nepodá-li účastník potřebný počet stejnopisů, vyhotoví je správní orgán na náklady účastníka. Odvoláním lze napadnout výrokovou část rozhodnutí, jednotlivý výrok nebo jeho vedlejší ustanovení. Odvolání jen proti odůvodnění rozhodnutí je nepřipustné.

Stavební úřad po dni nabytí právní moci stavebního povolení zašle stavebníkovi jedno vyhotovení ověřené projektové dokumentace spolu se štítkem obsahujícím identifikační údaje o povolení stavbě. Další vyhotovení ověřené projektové dokumentace zašle vlastníkově stavby, pokud není stavebníkem.

Při provádění stavby je stavebník povinen

- oznámit stavebnímu úřadu předem termín zahájení stavby, název a sídlo stavebního podnikatele, který bude stavbu provádět, u svépomocné formy výstavby jméno a příjmení stavbyvedoucího nebo osoby, která bude vykonávat stavební dozor; změny v těchto skutečnostech oznámí bezodkladně stavebnímu úřadu,
- před zahájením stavby umístit na viditelném místě u vstupu na staveniště štítek o povolení stavby a ponechat jej tam až do dokončení stavby, případně do vydání kolaudačního rozhodnutí; rozsáhlé stavby se mohou označit jiným vhodným způsobem s uvedením údajů ze štítku.
- zajistit, aby na stavbě nebo na staveništi byla k dispozici ověřená dokumentace stavby a všechny doklady týkající se provádění stavby nebo její změny, popřípadě jejich kopie,
- ohlašovat stavebnímu úřadu fáze výstavby podle plánu kontrolních prohlídek stavby, umožnit provedení kontrolní prohlídky, a pokud tomu nebrání vážné důvody, této prohlídce se zúčastnit,
- ohlásit stavebnímu úřadu bezodkladně po jejich zjištění závady na stavbě, které ohrožují životy a zdraví osob, nebo bezpečnost stavby,
- oznámit stavebnímu úřadu předem zahájení zkušebního provozu.

Stavba nesmí být zahájena, dokud povolení stavby nenabude právní moci. Povolení stavby pozbývá platnosti, jestliže stavba nebyla zahájena do 2 let ode dne, kdy nabylo právní moci.

Počet stejnopisů odpovídá rozdělovníku.

„otisk úředního razítka“

Bc. Radka Hoznourová v.r.
úřednice odboru územního plánování,
stavebního úřadu a památkové péče

Příloha:

- koordinační situační výkres;

Toto opatření musí být vyvěšeno na úřední desce Městského úřadu Kraslice po dobu 15 dnů a po shodnou dobu zveřejněno též způsobem umožňující dálkový přístup.

Vyvěšeno dne:

Sejmuto dne:

Razítko, podpis orgánu, který potvrzuje vyvěšení a sejmutí oznámení.

Poplatek:

Správní poplatek podle zákona č. 634/2004 Sb., o správních poplatcích položky 18 odst. 1 písm. c) ve výši 9000 Kč byl zaplacen 17.4.2026.

Rozdělovník:

Obdrží:

Účastníci dle ustanovení § 182 odst. a) stavebního zákona a zároveň dle ustanovení § 27 odst. 1) správního řádu (dodějky)

1. Milan Hučko, IDDS: ub9tt2i

místo podnikání: Na Hůrce č.p. 34/8, Skalka, 350 02 Cheb 2

zastoupení pro: MHZ Hachtel Czech s.r.o., Svatavská cesta č.p. 1997, 358 01 Kraslice

Účastníci dle ustanovení § 182 odst. b) a c) stavebního zákona a zároveň dle ustanovení § 27 odst. 2) správního řádu (dodějky)

2. Město Kraslice, nám. 28. října č.p. 1438/6, 358 01 Kraslice

Účastníci dle ustanovení § 182 odst. d) stavebního zákona a zároveň dle ustanovení § 27 odst. 2) správního řádu (dodějky)

3. Krajská správa a údržba silnic Karlovarského kraje, příspěvková organizace, IDDS: 2kdkk64
sídlo: Chebská č.p. 282, 356 01 Sokolov 1

4. GasNet, s.r.o., IDDS: rdxzhzt

sídlo: Klíšská č.p. 940/96, Klíše, 400 01 Ústí nad Labem 1

5. ČEZ Distribuce, a. s., IDDS: v95uqfy

sídlo: Teplická č.p. 874/8, Děčín IV-Podmokly, 405 02 Děčín 2

6. CETIN a.s., IDDS: qa7425t

sídlo: Českomoravská č.p. 2510/19, 190 00 Praha 9-Libeň

7. Technické služby města Kraslic, příspěvková organizace, IDDS: crnk93q

sídlo: Havlíčkova č.p. 1910, 358 01 Kraslice

8. KMS KRASLICKÁ MĚSTSKÁ SPOLEČNOST s.r.o., IDDS: pyvfz2b

sídlo: Pohraniční stráže č.p. 367, 358 01 Kraslice

dotčené orgány státní správy (dodějky)

9. Krajské ředitelství policie Karlovarského kraje, Krajské ředitelství policie Karlovarského kraje -
dopravní inspektorát Sokolov, IDDS: upshp5u

sídlo: Závodní č.p. 386/100, Dvory, 360 06 Karlovy Vary 6

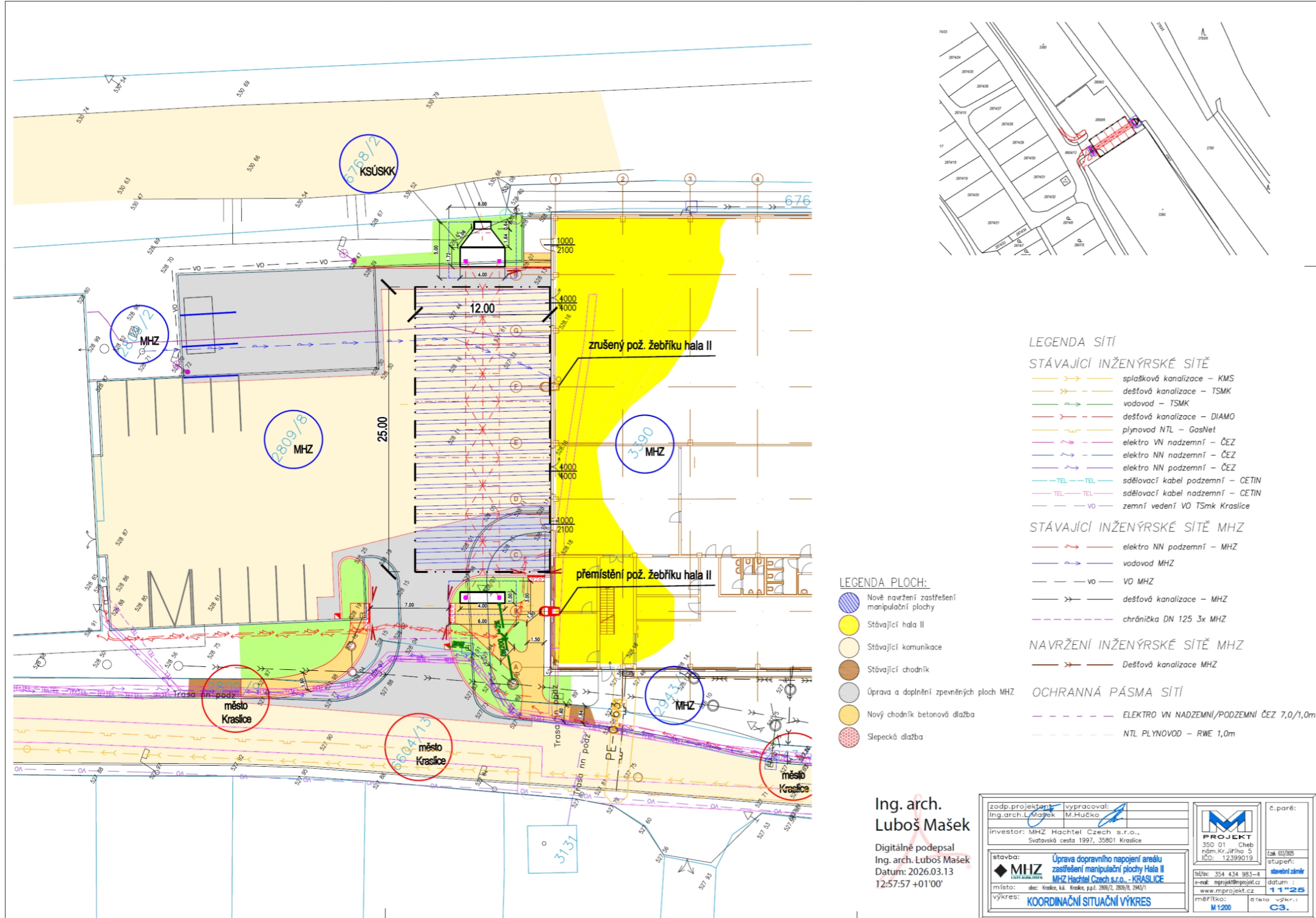
10. Hasičský záchranný sbor Karlovarského kraje, Územní pracoviště Sokolov, IDDS: xknaa7s

sídlo: Závodní č.p. 205/70, Dvory, 360 06 Karlovy Vary 6

11. Městský úřad Kraslice, DOSS, nám. 28. října č.p. 1438/6, 358 01 Kraslice

ostatní

12. Městský úřad Kraslice, ke zveřejnění



LEGENDA SÍTÍ

- STÁVAJÍCÍ INŽENÝRSKÉ SÍTĚ**
- splašková kanalizace – KMS
 - dešťová kanalizace – TSMK
 - vodovod – TSMK
 - dešťová kanalizace – DIAMO
 - plynovod NTL – GasNet
 - elektro VN nadzemní – ČEZ
 - elektro NN nadzemní – ČEZ
 - elektro NN podzemní – ČEZ
 - sdělovací kabel podzemní – CETIN
 - sdělovací kabel nadzemní – CETIN
 - zemní vedení VO TSmk Kraslice

STÁVAJÍCÍ INŽENÝRSKÉ SÍTĚ MHZ

- elektro NN podzemní – MHZ
- vodovod MHZ
- VO MHZ
- dešťová kanalizace – MHZ
- chránička DN 125 3x MHZ

NAVRŽENÍ INŽENÝRSKÉ SÍTĚ MHZ

- Dešťová kanalizace MHZ

OCHRANNÁ PÁSMA SÍTÍ

- ELEKTRO VN NADZEMNÍ/PODZEMNÍ ČEZ 7,0/1,0m
- NTL PLYNOVOD – RWE 1,0m

LEGENDA PLOCH:

- Nově navržení zastřešení manipulační plochy
- Stávající hala II
- Stávající komunikace
- Stávající chodník
- Úprava a doplnění zpevněných ploch MHZ
- Nový chodník betonová dlažba
- Slepčková dlažba

Ing. arch.
Luboš Mašek

Digitálně podepsal
Ing. arch. Luboš Mašek
Datum: 2026.03.13
12:57:57 +01'00'

zodp.projekant Ing. arch. L. Mašek		vypracoval: M. Hučko		 PROJEKT 350 01 - Cheb nám. Kr. Jiřího 5 IČO: 12399019 tel./fax: 354 434 983-4 e-mail: mprojekt@projekt.cz www.mprojekt.cz měřítko: M 1:200	č.paré:
investor: MHZ Hachtel Czech s.r.o., Svatavská cesta 1997, 35801 Kraslice					Etak 003/005 stupeň:
stavba: Úprava dopravního napojení areálu zastřešení manipulační plochy Hala II MHZ Hachtel Czech s.r.o., - KRASLICE		datum:		stavební záměr 11*25	
místo: obec: Kraslice, k.ú. Kraslice, p.p.č. 280/2, 280/3, 294/1		výkres: KOORDINAČNÍ SITUAČNÍ VÝKRES		číslo v.čkr.: C3.	